

**Metsänomistaja:****Toimeksiantaja:**

Kunta	Kylä	Tila	Rn:o	Arvion pinta-ala, ha
PYHÄJÄRVI	401	MÖRNI	34:8	35,06

**Arvion laadintatapa:** Arvio on laadittu summa-arvomenetelmän mukaisesti. Summa-arvo saadaan laskemalla yhteen maapohjan arvo, taimikoiden arvo, puuston arvo ja odotusarvo. Saadusta summasta tehdään kokonaisarvon korjaus. Kokonaisarvon korjaus on 10-50 % vähennys, joka ottaa huomioon mm. maapohjan, kehitysluokkakajakauman, sijainnin ja hakkuumahdollisuudet. Maapohjan ja taimikon arvot sekä odotusarvot ovat Tapio Oy:n taulukoista. Taulukkoarvoista voidaan poiketa perustellusta syystä. Perustelut on kirjattu kuviotietoihin. Käytetyt puun hinnat perustuvat alueellisiin keskikantohintoihin. Arviossa on otettu huomioon vain metsätalouden arvot.

**Arvion tarkoitus:** Kauppa

**Arviokäynti:** 22.05.2023 Tenhunen Jorma

**Lainhuutotodistuksen päivämäärä:**

**Uudistamisveloitteet:** Ei

**Lakikohteet:** 192 Kangasmetsäsaarake ojittamattomalla suolla, 194 Vähäpuustoinen suo, 196 Vähäpuustoinen suo

**Muut arvokkaat kohteet:**

**Arvopäivä:** 07.02.2024

**Arvion tulos:** 22400€

**Lisätietoja:**

Maapohja on pääasiassa suota, josta osa on karua ja puutonta luonnontilaista suota. Puusto on pääasiassa taimikkoa. Paikoin on raivaustarvetta ja osalla alasta on lievää hirvituhoa. Tiestö on hyvä. Alueella on käynnissä Leppämäen tuulivoimapuiston osayleiskaavoitus ja yhteisviranomaisen on antanut perustellun päätelmän ympäristövaikutusten arviostuksesta 19.12.2023. Kaavaluonnoksen mukaan Mörni kiinteistölle ei ole suunniteltu tuulimyllyn paikkaa, mutta se kuuluu tuulenottoalueelle. Tuulipuistohankkeen tai soidensuojelun täydennyshankkeen vaikutusta ei ole huomioitu tässä arviossa. Kiinteistö ei rajoitu vesistöön.

Paikka ja aika

Kannonkoski

7.2.2024

Laatijan allekirjoitus

Jukka Kainulainen

Arvion nimi: Metsäarvio 2024 Mörni

Arvioidut tilat		Kunta	Arvion pinta-ala, ha	Kiinteistön kok. ala, ha
MÖRNI	626-401-34-8	PYHÄJÄRVI	35,06	35,06
<b>Yhteensä</b>			<b>35,06</b>	<b>35,06</b>

Yhteenveto	ha	€	€, yht	€/ha
<b>1. Metsämaan arvo</b>	10,91		4 761	436
<b>2. Kitumaan arvo</b>	0,83		71	85
<b>3. Joutomaan arvo</b>	22,75		1 138	50
<b>4. Taimikon arvo</b>	9,95		17 773	1 786
	<b>m3</b>	<b>€</b>	<b>€, yht</b>	<b>€/ha</b>
<b>5. Puuston arvo</b>			4 266	
5.1 Uudistettavien metsien puuston arvo	7	294		
5.2 Kasvatusmetsien puuston arvo	100	3 024		
5.3 Kasvatusmetsien puuston odotusarvolisä		-351		
5.4 Hukkapuu	125			
5.5 Taimikoiden puusto	0			
5.6 Puusto, kitumaa	50	1 299		
5.7 Puusto, joutomaa	64	0		
<b>6. Metsänhoitokustannukset</b>			0	
<b>7. Arvioitu arvo ilman korjausta</b>			<b>28 009</b>	<b>812</b>
Kokonaisarvon korjaus		-20%	-5 602	
<b>8. Arvioitu arvo korjauksen jälkeen</b>			<b>22 407</b>	<b>650</b>
Muut kustannukset ja arvot			0	
<b>9. Arvioitu käypä arvo</b>			<b>22 407</b>	<b>650</b>

Lisätiedot:

Muut kustannukset ja arvot	€
Yhteensä	

Metsävaran lähde:

Maastokäynti toukokuu 2023 Tenhunen ja kasvun laskenta

Eritviskohteet:

--

**Hinnasto**

Nimi: Keski-Suomi 2024

Puutavaralajien kantohinnat €/m<sup>3</sup>

	Mäntytukki	Kuusitukki	Koivutukki	Mäntykuitu	Kuusikuitu	Koivukuitu	Muu
Kitumaa	64,00	63,00	47,00	26,00	25,00	28,00	8,00
Nuoret kasvatusmetsät (02)	56,89	56,88	39,67	22,99	22,32	23,43	7,00
Varttuneet kasvatusmetsät (03, E1)	64,18	62,78	47,54	26,36	25,94	28,20	8,00
Uudistuskypsät (Y1, 04, 05, S0)	72,73	74,48	57,42	30,00	30,30	31,29	9,50

**Erittely**

<b>Metsämaan arvo kasvupaikoittain</b>	<b>ha</b>	<b>%</b>	<b>€</b>	<b>€/ha</b>
Lehto, letto ja lehtomainen suo ja ruohoturvekangas	0,00	0	0	0,00
Lehtomainen kangas, vastaava suo ja ruohoturvekangas	0,00	0	0	0,00
Tuore kangas, vastaava suo ja mustikkaturvekangas	7,94	73	4 049	510,00
Kuivahko kangas, vastaava suo ja puolukkaturvekangas	2,66	24	665	250,00
Kuiva kangas, vastaava suo ja varputurvekangas	0,31	3	47	150,00
Karukkokangas, vastaava suo ja jäkäläturvekangas	0,00	0	0	0,00
<b>Yhteensä</b>	<b>10,91</b>	<b>100</b>	<b>4 761</b>	<b>436,38</b>

<b>Taimikoiden arvo pääpuulajeittain</b>	<b>ha</b>	<b>%</b>	<b>€</b>	<b>€/ha</b>
Mänty	7,90	79	13 161	1 665,91
Kuusi	2,05	21	4 613	2 250,00
Rauduskoivu	0,00	0	0	0,00
Hieskoivu	0,00	0	0	0,00
Muu	0,00	0	0	0,00
<b>Yhteensä</b>	<b>9,95</b>	<b>100</b>	<b>17 773</b>	<b>1 786,25</b>

<b>Uudistuskypsi metsien puuston arvo</b>	<b>m<sup>3</sup></b>	<b>%</b>	<b>€</b>	<b>€/m<sup>3</sup></b>
Mäntytukki	1,77	25	129	72,73
Kuusitukki	0,00	0	0	74,48
Koivutukki	0,00	0	0	57,42
Haapatukki	0,00	0	0	0,00
Mäntykuitu	1,75	24	53	30,00
Kuusikuitu	1,25	17	38	30,30
Koivukuitu	2,40	33	75	31,29
Haapakuitu	0,00	0	0	0,00
Muu	0,00	0	0	0,00
<b>Yhteensä</b>	<b>7,17</b>	<b>100</b>	<b>294</b>	<b>41,03</b>

<b>Kasvatusmetsien puuston arvo</b>	<b>m<sup>3</sup></b>	<b>%</b>	<b>€</b>	<b>€/m<sup>3</sup></b>
Mäntytukki	8,26	8	530	64,18
Kuusitukki	4,77	5	299	62,78
Koivutukki	0,00	0	0	0,00
Haapatukki	0,00	0	0	0,00
Mäntykuitu	25,96	26	684	26,36
Kuusikuitu	15,92	16	413	25,94
Koivukuitu	36,45	36	1 028	28,20
Haapakuitu	2,74	3	22	8,00
Muu	5,89	6	47	8,00
<b>Yhteensä</b>	<b>99,99</b>	<b>100</b>	<b>3 024</b>	<b>30,24</b>

<b>Puuston arvo yhteensä (sis. kitumaan puuston)</b>	<b>m<sup>3</sup></b>	<b>%</b>	<b>€</b>	<b>€/m<sup>3</sup></b>
Mäntytukki	10,03	6	659	65,69
Kuusitukki	4,77	3	299	62,78
Koivutukki	0,00	0	0	0,00
Haapatukki	0,00	0	0	0,00
Mäntykuitu	76,87	49	2 015	26,21
Kuusikuitu	17,17	11	451	26,26
Koivukuitu	39,60	25	1 124	28,38

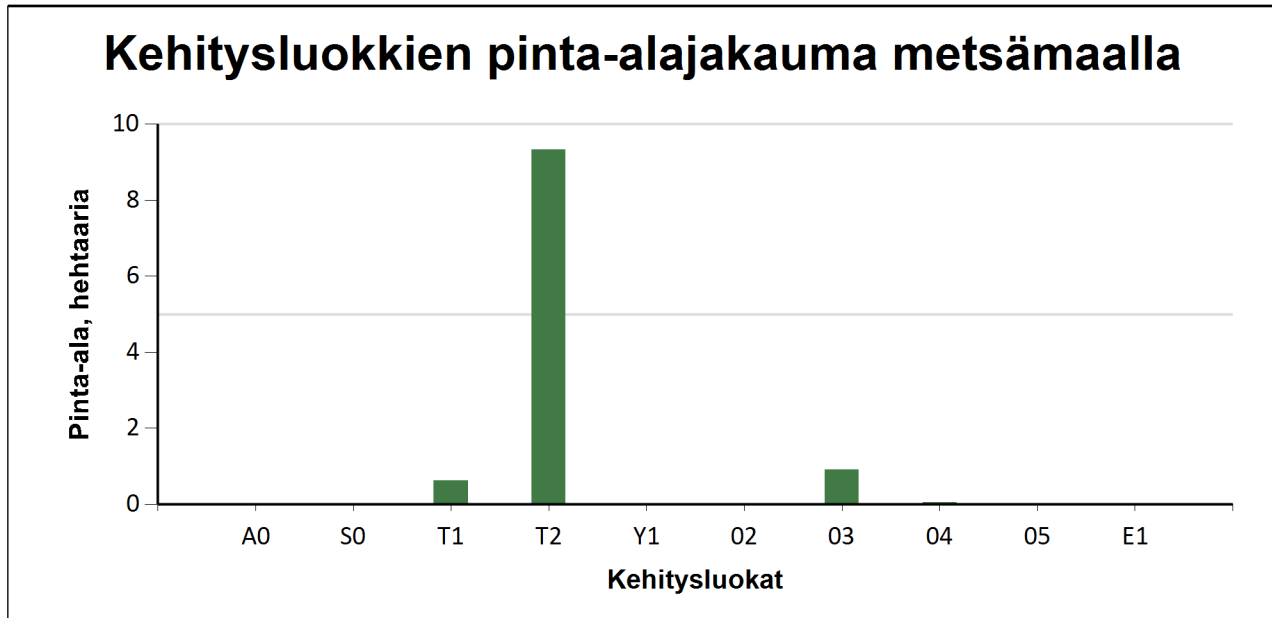
Haapakuitu	2,74	2	22	8,00
Muu	5,89	4	47	8,00
<b>Yhteensä</b>	<b>157,07</b>	<b>100</b>	<b>4 617</b>	<b>29,40</b>

## Kehitysluokat

Puuston keski-ikä metsämaalla 15 vuotta.

Puuston keskitilavuus metsämaalla 13 m<sup>3</sup>/ha.

Puuston kokonaistilavuus metsämaalla 145 m<sup>3</sup>.



Metsämaan kehitysluokat	Pinta-ala		Keski-ikä, vuotta	Puuston keskitilavuus, m <sup>3</sup> /ha
	ha	%		
A0 - Aukea		%		
S0 - Siemenpuumetsikkö		%		
T1 - Taimikko alle 1,3 m	0,6	5,7 %	7	0
T2 - Taimikko yli 1,3 m	9,3	85,5 %	10	4
Y1 - Ylispuustoinen taimikko		%		
O2 - Nuori kasvatusmetsikkö		%		
O3 - Varttunut kasvatusmetsikkö	0,9	8,4 %	63	112
O4 - Uudistuskypsä metsikkö	0,0	0,4 %	73	154
O5 - Suojuspuumetsikkö		%		
E1 - Eri-ikäisrakenteinen metsikkö		%		
<b>Metsämaa yhteensä</b>	<b>10,9</b>	<b>100,0%</b>	<b>15</b>	<b>13</b>
Kitumaa	0,8		71	64
Joutomaa	22,8		71	6
Muu metsätalousmaa				
<b>Metsätalousmaa yhteensä:</b>	<b>34,5</b>			

Tällä sivulla esitetyt pinta-alat eivät sisällä teiden, sähkölinjojen ym. kohteiden alle jäävää metsäpinta-alaa.

**Arvion nimi:** Metsäarvio 2024 Mörni

Kiinteistö MÖRNI, 626-401-34-8																								
Kuvio	Teholl. p-ala	Kasvu- paikka	Pää- puulaji	Kehitys- Ikä	Arvo kas- luokka	Arvo kas- vu, %	Puuston tilavuus m <sup>3</sup> /ha										m <sup>3</sup> / kuvio		OA- kerroin	OA-lisä €/ha	Maan €/ha	Taimikon €/ha	Arvo €/ha	Arvo €/kuvio
							Mät	Kut	Kot	Mäk	Kuk	Kok	Muu	Hukka	Yht.	kuvio	€/kuvio							
191	1.21	VT	Mänty	12	T2	0.0	0	0	0	0	0	0	0	3	3	4	0	0.00	0	250	1400	1650	1997	
192	0.05	VT	Mänty	111	04	2.6	35	0	0	35	25	48	0	5	148	7	294	0.50	-2942	250	0	3192	160	
	Selite Kangasmetsäsaarake ojittamattomalla suolla																							
193	2.05	MT	Kuusi	12	T2	0.0	0	0	0	0	0	0	0	3	3	6	0	0.00	0	510	2250	2760	5658	
194	22.75	CIT	Mänty	71		0.0	0	0	0	3	0	0	0	4	6	146	0	0.50	0	50	0	50	1138	
	Selite Vähäpuustoinen suo																							
195	0.16	MT	Hieskoiv ..	51	03	3.5	3	2	0	5	18	111	7	4	151	24	660	1.28	1155	510	0	5790	926	
196	0.83	CT	Mänty	71		0.4	0	0	0	59	0	1	0	4	64	53	1299	0.50	-783	85	0	868	720	
	Selite Vähäpuustoinen suo																							
197	0.31	CT	Mänty	76	03	0.9	6	0	0	54	0	7	0	2	69	21	624	1.00	0	150	0	2164	671	
198	0.44	MT	Kuusi	61	03	2.2	13	10	0	19	30	37	17	4	130	57	1740	1.15	593	510	0	5057	2225	
199	5.29	MT	Mänty	10	T2	0.0	0	0	0	0	0	0	0	5	5	24	0	0.00	0	510	1810	2320	12273	
200	0.62	VT	Mänty	7	T1	0.0	0	0	0	0	0	0	0	0	0	0	0	0.00	0	250	1212	1462	906	
201	0.78	VT	Mänty	11	T2	0.0	0	0	0	0	0	0	0	4	4	3	0	0.00	0	250	1462	1712	1335	
Keskim./ha	3.14			53		0.1	0	0	0	4	0	1	0	4	10	31	420		-10	173	1786	812	2546	
Kiinteistö yhteensä	34.49						10	5	0	136	17	44	9			346	4617		-351	5969	17773		28008	
Arvio yhteensä	34.49						10	5	0	136	17	44	9			346	4617		-351	5969	17773		28008	



