



TILA-ARVIO

Teropää 702-406-1-878



Metsä



TILA-ARVIO

TILA-ARVION KÄYTTÖTARKOITUS

Tilan myynti

ASIAKKAAN TIEDOT

Tilat/määräalat

Teropää

Kiinteistötunnus

702-406-1-878

Omistaja

Puhelin

Osoite

LASKENNAN TIEDOT

Laskennassa käytettävät hinnat

	Avohakkuu €/m ³	Harvennus €/m ³	Ensiharvennus €/m ³
Mäntytukkipuu	70,0	60,5	15,5
Mäntykuitupuu	22,1	19,6	15,5
Kuusitukkipuu	72,5	61,5	14,6
Kuusikuitupuu	24,0	19,7	14,6
Koivutukkipuu	47,2	41,0	14,9
Koivukuitupuu	21,8	19,6	14,9
Muu tukkipuu	10,0	5,0	5,0
Muu kuitupuu	10,0	5,0	5,0

Maapohja

	ha	€/ha	€
Lehdot ja lehtomaiset kankaat + vast. suot (OMaT, OMT)	0,0	0,0	0
Tuore kangas + vast. suot (MT)	1,9	640,0	1203
Kuivahko kangas + vast. suot (VT)	0,0	0,0	0
Kuiva ja karukkokangas + vast. suot (CT, CIT)	0,0	0,0	0
Metsämaa	1,9	640,0	1203
Kitumaa	0,0	0,0	0
Joutomaa	0,0	0,0	0
Yhteensä	1,9		1203

Metsäliitto Osuuskunta

PL 10, 02020 Metsä
Revontulenpuisto 2, 02100 ESPOO

Puhelin 010 4601
Faksi 010 465 4400

Y-tunnus 0116300-4
www.metsagroup.fi

Kokonaispuusto

	m ³	m ³ /ha	m ³ /ha, metsämaa
Puuston määrä yhteensä	290,9	154,7	154,7

Heti suositeltavat hakkuut ja niistä saatavat kantorahatulot

	m ³	€/m ³	€
Mäntytukkipuu	0,0	0,0	0
Kuusitukkipuu	0,0	0,0	0
Koivutukkipuu	0,0	0,0	0
Muu tukkipuu	0,0	0,0	0
Mäntykuitupuu	0,0	0,0	0
Kuusikuitupuu	0,0	0,0	0
Koivukuitupuu	0,0	0,0	0
Muu kuitupuu	0,0	0,0	0
Yhteensä	0,0		0

Heti suositeltavista hakkuista aiheutuvat uudistamiskustannukset *

Työ	ha	€/ha	€
Istutus	0,0	0,0	0
Kylvö	0,0	0,0	0
Maanmuokkaus	0,0	0,0	0
Yhteensä	0,0		0

* Kustannuksia ei huomioida kokonaisarvon laskennassa.

Heti tarvittavat metsänhoitotyöt

Työ	ha	€/ha	€
Uudistaminen (istutus)	0,0	0,0	0
Uudistaminen (kylvö)	0,0	0,0	0
Maanmuokkaus	0,0	0,0	0
Taimikonhoito	0,0	0,0	0
Hakkuun yhteydessä tehtävät raivaukset	0,0	0,0	0
Yhteensä	0,0		0

Jäävä puusto ja sen kantoarvo (metsä- ja kitumaa)

	m ³	€/m ³	€
Mäntytukkipuu	50,2	60,5	3043
Kuusitukkipuu	26,5	61,5	1631
Koivutukkipuu	30,4	41,0	1247
Muu tukkipuu	0,0	0,0	0
Mäntykuitupuu	51,5	18,8	967
Kuusikuitupuu	43,1	17,3	744
Koivukuitupuu	82,6	19,1	1579
Muu kuitupuu	0,0	0,0	0
Yhteensä	284,3		9210
		kerroin %	odotusarvo €
Puuston odotusarvokerroin (metsämaa)		109,0	831

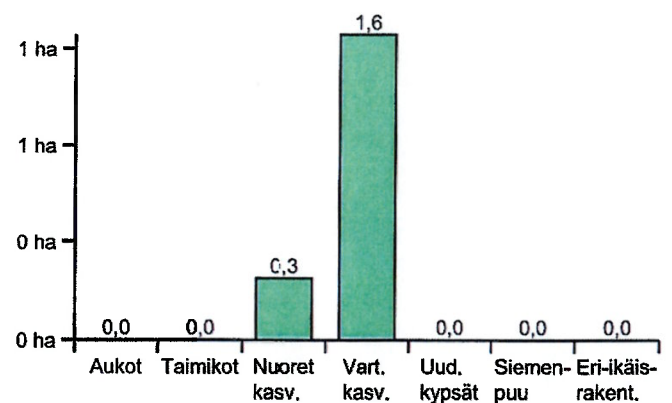
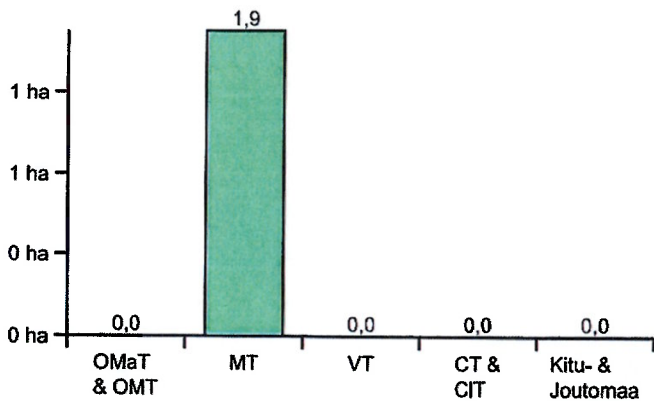
Taimikoiden arvo (metsämaa)

	ha	€/ha	€
Pieni taimikko (T1), Tuore kangas (MT) ja parempi	0,0	0,0	0
Pieni taimikko (T1), Kuivahko kangas (VT) ja karumpi	0,0	0,0	0
Varttunut taimikko (T2), Tuore kangas (MT) ja parempi	0,0	0,0	0
Varttunut taimikko (T2), Kuivahko kangas (VT) ja karumpi	0,0	0,0	0
Yhteensä	0,0		0

Kokonaisarvo

	€	%
Maapohja (metsä- ja kitumaa)	1203	10,7
Puuston arvo (metsä- ja kitumaa)	9210	81,9
Odotusarvo (metsämaa)	831	7,4
Taimikoiden arvo (metsämaa)	0	0,0
Heti tarvittavat metsänhoitotyöt	0	
Yhteensä	11245	100,0
Summa-arvon korjauskorroin	-2811	-25,0
Yhteensä	8434	

	yhteensä m ²	metsämaalla m ² /ha	Heti hakattavissa m ²	Heti hakattavissa
Puusto	290,9	154,7	0,0	0,0 %



Metsäliitto Osuuskunta

PL 10, 02020 Metsä
Revontulenpuisto 2, 02100 ESPOO

Puhelin 010 4601
Faksi 010 465 4400

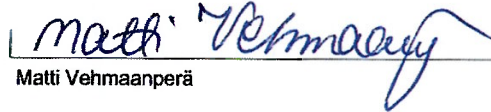
Y-tunnus 0116300-4
www.metsagroup.fi

SUMMA-ARVO

Summa-arvomenetelmässä määritetään metsiköittäin erikseen maan ja puuston arvot. Taimikoiden ja maapohjan arvot sekä kasvatusmetsien puuston kasvu huomioidaan käyttämällä summa-arvomenetelmän aputaulukoissa määriteltyjä arvoja. Näiden arvojen summaa (summa-arvoa) tarkistetaan kokonaisarvon korjauksella vastaamaan metsäin kokonaisarvoa. Kokonaisarvon korjauksen perustana ovat mm. metsien metsänhoidollinen tila, kehitysluokkarakenne, metsäin vuotuiset hallintokulut, metsätaloudelliset erityisarvot ja muut tarpeelliseksi katsottavat tekijät.

02.10.2023

Päivämäärä



Matti Vehmaanperä

Metsätilat: Teropää 702-406-1-878

Kuvio Pala	Kasvupaikka	Metsän-tila	Inv.pvm	Puulaji	Ikä	Ppa	Pit	Lpm	Runkol	m ³ /kuvio	m ³ /ha	tu	ku	kasvu m ³	% kasvu	arvo- Toimenpide-ehdotukset	Kertymä tu m ³ /kuvio	ku	Kuvion aiemmat toimenpiteet	
Metsätila: Teropää, RUOVESI																				
001	Metsämaa	Kangas	n/a	Mänty	38	5	15	14	396	11	37	0	35	2,4	6,6	Harvennus	*2025	0	4	2022
0,3	Tuore	Keskikarkea tai karkea kangas	10/2023	Kuusi	38	11	13	14	835	22	70	0	66	5,8	8,3		0	4		
				Rauduskoivu	36	5	14	12	492	9	30	0	28	2,6	8,5		0	4		
				Yhteensä	38	20	14	14	1723	43	137	0	128	10,8	7,9	8	1	12		
001A	Metsämaa	Kangas	n/a	Mänty	42	10	16	17	475	10	77	6	69	6,0	7,8				Harvennus	2022
0,1	Tuore	Keskikarkea tai karkea kangas	10/2023	Kuusi	42	2	13	16	142	2	12	2	9	0,9	7,4					
				Rauduskoivu	36	3	15	14	178	2	19	0	18	1,6	8,4					
				Yhteensä	42	14	15	16	795	14	108	8	96	8,5	7,9	14				
002	Metsämaa	Kangas	n/a	Mänty	75	6	21	24	131	83	58	37	20	1,9	3,3	Mätästys	*2032	77	29	2022
1,4	Tuore	Keskikarkea tai karkea kangas	10/2023	Kuusi	64	3	20	23	118	45	31	17	14	1,3	4,0	Avohakkuu	*2032	37	23	
				Rauduskoivu	57	8	21	22	221	105	73	22	50	3,3	4,6			61	79	
				Yhteensä	57	16	21	23	470	233	162	76	84	6,5	4,0	5		176	131	

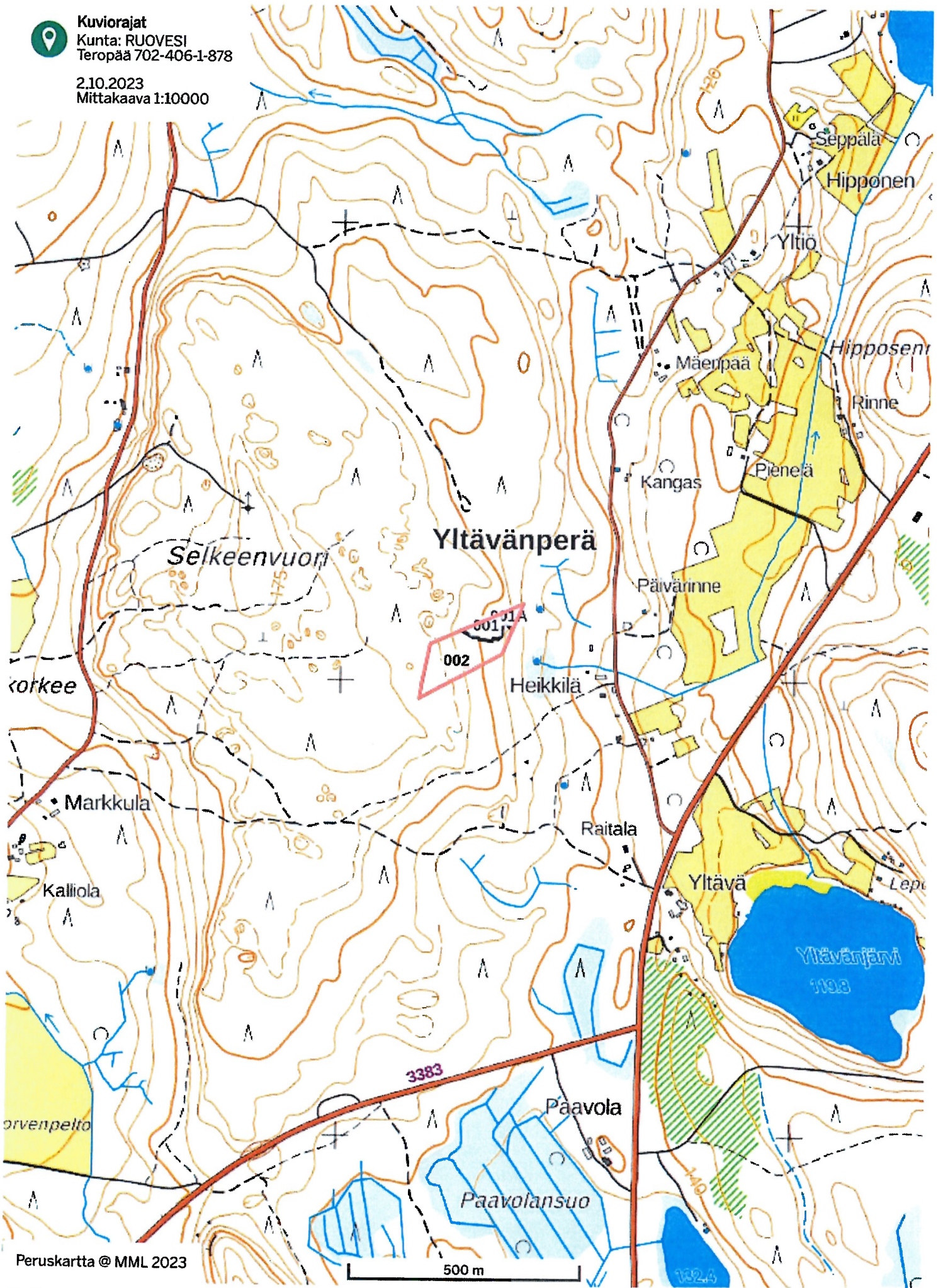
Yhteenveto

 Pinta-ala: 1,9 ha Puuston tilavuus: 154,0 m³/ha



Kuviorajat
Kunta: RUOVESI
Teropää 702-406-1-878

2.10.2023
Mittakaava 1:10000



Peruskartta © MML 2023

500 m



Metsäliitto Osuuskunta

Y-tunnus 0116300-4

www.metsagroup.com/puunhankinta



TILA-ARVION TUOTE-EHDOT

Näitä ehtoja sovelletaan Metsäliitto Osuuskunnan (jäljempänä "Metsäliitto") ja Asiakkaan väliseen sopimukseen tila-arvion laatimisesta.

1. Asiakkaan velvollisuudet

Asiakas vakuuttaa, että hänellä on määräysvalta tila-arvion kohteena oleviin kiinteistöihin. Asiakkaan on annettava Metsäliitolle oikeat, virheettömät ja riittävät tiedot tila-arvion kohteena olevista kiinteistöistä. Asiakas sitoutuu ilmoittamaan kaikki tiedossaan olevat puukaupat, ympäristötekijät, suojelumääräykset ja -varaukset sekä muut seikat, joilla on vaikutusta kiinteistön taloudelliseen arvoon.

2. Metsäliiton velvollisuudet

Tila-arvio tehdään ajantasaisten metsävaratietojen perusteella. Metsävaratiedot tarkistetaan tarvittaessa maastossa Metsäliiton toimesta. Metsävaratiedot ovat aina metsäammattilaisen arvio kasvupaikkatekijöistä ja puustotiedoista sekä metsänkäsittelytoimenpiteistä kuten hakkuista ja metsänhoitotöistä. Tila-arviota laadittaessa noudatetaan sellaista huolellisuutta, mitä tavanomaisesti metsänarvioinnissa voidaan kohtuudella edellyttää. Tila-arvion perusteena oleva puustoarvio voi sisältää metsikkökuviotasolla arviolta 20 % arviointivirheen ja tilatasolla arviolta 10 % arviointivirheen. Metsäliitto ei anna muita takeita tila-arviosta.

Metsäliitto voi käyttää tila-arvion laadinnassa ammattitaitoista alihankkijaa, mutta vastaa työn laadusta kuten omastaan.

Tila-arvio on Asiakkaan omaisuutta, mutta Metsäliitolla on oikeus tallentaa tila-arvion laadinnan yhteydessä kerätyt metsävaratiedot tietojärjestelmänsä ja käyttää tietoja omien palveluidensa markkinointiin, ellei Asiakas erikseen sitä kiellä.

Metsäliitto ei luovuta tila-arviota tai sen laadinnan yhteydessä kerättyjä metsävaratietoja kolmannelle osapuolelle ilman asiakkaan lupaa. Toisaalta Metsäliitolla ei ole velvollisuutta tila-arvion tai siihen liittyvien metsävaratietojen siirtämiseen tai luovuttamiseen kolmannelle osapuolelle, vaan siirrosta ja siitä aiheutuvien kustannusten korvaamisesta sovitaan aina erikseen Asiakkaan kanssa.

3. Toimitusaika ja laskutus

Tila-arvion arvioitu toimitusaika sovitaan erikseen tilauksen yhteydessä. Metsäliitto ilmoittaa Asiakkaalle, mikäli arvioituun toimitusaikaan tulee merkittäviä muutoksia.

Tila-arvio laskutetaan Asiakkaalta luovutuksen jälkeen. Viivästyskorke erääntyneelle saatavalle on kulloinkin voimassa olevan korkolain mukainen. Metsäliitto voi periä kohtuullisen huomautusmaksun Asiakkaan maksun viivästyessä.

Metsäliitolla on oikeus pidättäytyä metsänhoitopalveluiden tuottamisesta siihen saakka, kunnes Asiakas on maksanut erääntyneet saatavat. Metsäliitolla on myös oikeus vähentää erääntynyt saatava Asiakkaan puukauppasaatavasta. Omistusoikeus tila-arvioon siirtyy täyden maksun yhteydessä.

4. Vastuuasiat

Osapuolet eivät ole vastuussa toiselle osapuolelle mahdollisesti aiheutuvasta epäsuorasta tai välillisestä vahingosta. Metsäliitto ei vastaa vahingosta, joka aiheutuu Asiakkaan antaman puutteellisen tai virheellisen tiedon vuoksi taikka muun Asiakkaan laiminlyönnin tai teon johdosta. Osapuolen vahingonkorvauksen yläraja on enintään 60.000 euroa.

Tässä kohdassa mainitut vastuunrajoitukset eivät kuitenkaan ole voimassa, mikäli vahinko on aiheutettu tahallisesti tai törkeän tuottamuksellisesti.

5. Muut ehdot

Metsäliitto saa siirtää tämän sopimuksen kolmannelle osapuolelle edellyttäen, että siirronsaaja sitoutuu noudattamaan sopimusta ja muita Asiakkaan ja Metsäliiton välillä sovittuja ehtoja. Tästä sopimuksesta aiheutuvat riitaisuudet ratkaistaan Helsingin kärjäoikeudessa.