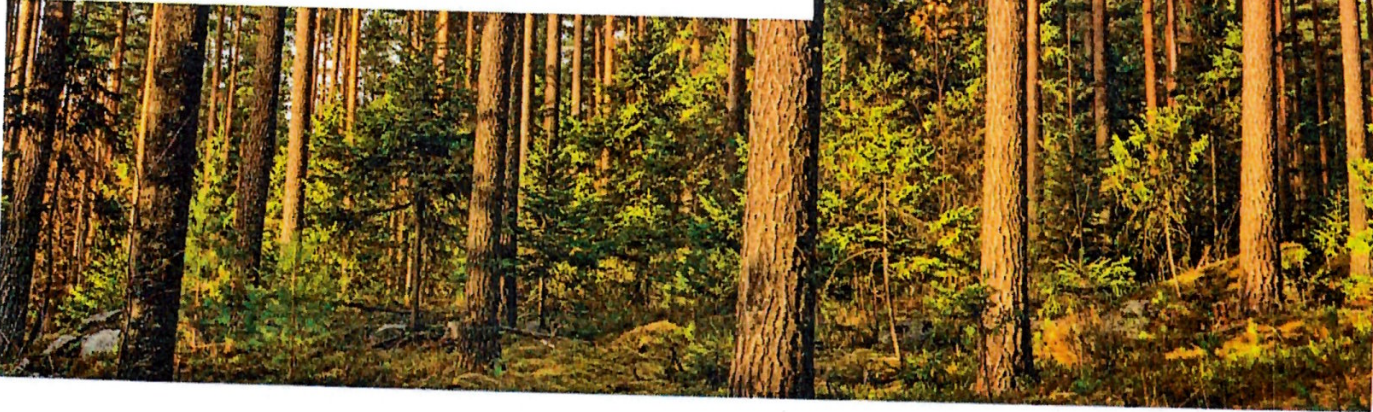




# TILA-ARVIO

Kotimaa 702-406-1-877





## TILA-ARVIO

## TILA-ARVION KÄYTTÖTARKOITUS

Tilan myynti

## ASIAKKAAN TIEDOT

Tilat/määräalat

Kotimaa

Kiinteistötunnus

702-406-1-877

Omistaja

Puhelin

Osoite

## LASKENNAN TIEDOT

## Laskennassa käytettävät hinnat

	Avohakkuu €/m <sup>2</sup>	Harvennus €/m <sup>2</sup>	Ensiharvennus €/m <sup>2</sup>
Mäntytukkipuu	70,0	60,5	15,5
Mäntykuitupuu	22,1	19,6	15,5
Kuusitukkipuu	72,5	61,5	14,6
Kuusikuitupuu	24,0	19,7	14,6
Koivutukkipuu	47,2	41,0	14,9
Koivukuitupuu	21,8	19,6	14,9
Muu tukkipuu	10,0	5,0	5,0
Muu kuitupuu	10,0	5,0	5,0

## Maapohja

	ha	€/ha	€
Lehdot ja lehtomaiset kankaat + vast. suot (OMaT, OMT)	0,0	0,0	0
Tuore kangas + vast. suot (MT)	1,9	640,0	1184
Kuivahko kangas + vast. suot (VT)	0,0	0,0	0
Kuiva ja karukkokangas + vast. suot (CT, CIT)	0,0	0,0	0
<b>Metsämaa</b>	<b>1,9</b>	<b>640,0</b>	<b>1184</b>
Kitumaa	0,0	0,0	0
Joutomaa	0,0	0,0	0
<b>Yhteensä</b>	<b>1,9</b>		<b>1184</b>

## Metsäliitto Osuuskunta

PL 10, 02020 Metsä  
Revontulenpuisto 2, 02100 ESPOO

Puhelin 010 4601  
Faksi 010 465 4400

Y-tunnus 0116300-4  
www.metsagroup.fi

**Kokonaispuusto**

	m <sup>3</sup>	m <sup>3</sup> /ha	m <sup>3</sup> /ha, metsämaa
<b>Puuston määrä yhteensä</b>	<b>289,3</b>	<b>156,4</b>	<b>156,4</b>

**Heti suositeltavat hakkuut ja niistä saatavat kantorahatulot**

	m <sup>3</sup>	€/m <sup>3</sup>	€
Mäntytukkipuu	6,8	60,6	415
Kuusitukkipuu	1,3	61,6	79
Koivutukkipuu	0,0	0,0	0
Muu tukkipuu	0,0	0,0	0
Mäntykuitupuu	3,7	19,7	72
Kuusikuitupuu	2,5	19,7	49
Koivukuitupuu	1,6	19,6	31
Muu kuitupuu	0,0	0,0	0
<b>Yhteensä</b>	<b>15,9</b>		<b>646</b>

**Heti suositeltavista hakkuista aiheutuvat uudistamiskustannukset \***

Työ	ha	€/ha	€
Istutus	0,0	0,0	0
Kylvö	0,0	0,0	0
Maanmuokkaus	0,0	0,0	0
<b>Yhteensä</b>	<b>0,0</b>		<b>0</b>

\* Kustannuksia ei huomioida kokonaisarvon laskennassa.

**Heti tarvittavat metsänhoitotyöt**

Työ	ha	€/ha	€
Uudistaminen (istutus)	0,0	0,0	0
Uudistaminen (kylvö)	0,0	0,0	0
Maanmuokkaus	0,0	0,0	0
Taimikonhoito	0,0	0,0	0
Hakkuun yhteydessä tehtävät raivaukset	0,0	0,0	0
<b>Yhteensä</b>	<b>0,0</b>		<b>0</b>

**Jäävä puusto ja sen kantoarvo (metsä- ja kitumaa)**

	m <sup>2</sup>	€/m <sup>2</sup>	€
Mäntytukkipuu	13,6	54,9	744
Kuusitukkipuu	40,4	59,2	2392
Koivutukkipuu	5,9	41,3	241
Muu tukkipuu	0,0	0,0	0
Mäntykuitupuu	29,4	18,3	539
Kuusikuitupuu	79,4	18,7	1486
Koivukuitupuu	94,2	17,8	1677
Muu kuitupuu	0,0	0,0	0
<b>Yhteensä</b>	<b>262,8</b>		<b>7078</b>
		kerroin %	odotusarvo €
<b>Puuston odotusarvokerroin (metsämaa)</b>		<b>134,4</b>	<b>2435</b>

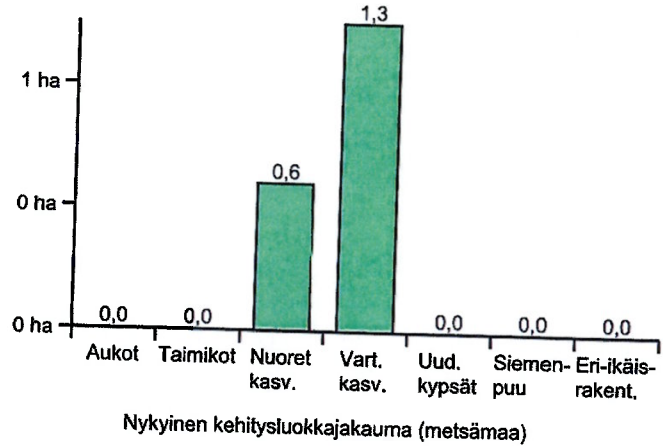
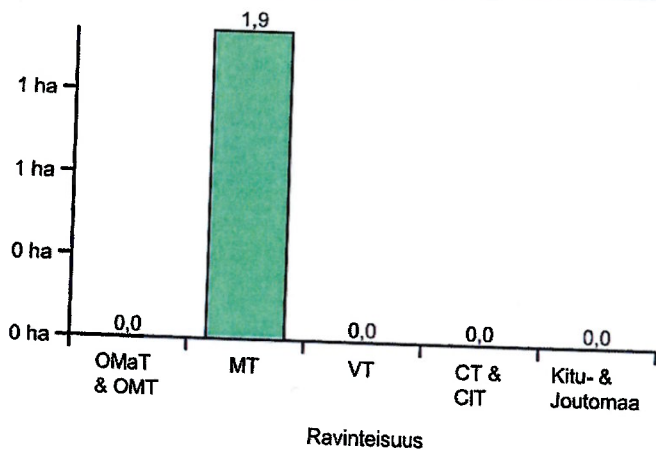
**Taimikoiden arvo (metsämaa)**

	ha	€/ha	€
Pieni taimikko (T1), Tuore kangas (MT) ja parempi	0,0	0,0	0
Pieni taimikko (T1), Kuivahko kangas (VT) ja karumpi	0,0	0,0	0
Vartunut taimikko (T2), Tuore kangas (MT) ja parempi	0,0	0,0	0
Vartunut taimikko (T2), Kuivahko kangas (VT) ja karumpi	0,0	0,0	0
<b>Yhteensä</b>	<b>0,0</b>		<b>0</b>

**Kokonaisarvo**

	€	%
Maapohja (metsä- ja kitumaa)	1184	10,4
Puuston arvo (metsä- ja kitumaa)	7723	68,1
Odotusarvo (metsämaa)	2435	21,5
Taimikoiden arvo (metsämaa)	0	0,0
Heti tarvittavat metsänhoitotyöt	0	
<b>Yhteensä</b>	<b>11342</b>	<b>100,0</b>
Summa-arvon korjauskerroin	-2836	-25,0
<b>Yhteensä</b>	<b>8507</b>	

	yhteensä m <sup>3</sup>	metsämaalla m <sup>3</sup> /ha	Heti hakattavissa m <sup>3</sup>	Heti hakattavissa
<b>Puusto</b>	<b>289,3</b>	<b>156,4</b>	<b>15,9</b>	<b>5,5 %</b>


**Metsäliitto Osuuskunta**

 PL 10, 02020 Metsä  
 Revontulenpuisto 2, 02100 ESPOO

 Puhelin 010 4601  
 Faksi 010 465 4400

 Y-tunnus 0116300-4  
 www.metsagroup.fi

**SUMMA-ARVO**

Summa-arvomenetelmässä määritetään metsiköittäin erikseen maan ja puuston arvot. Taimikoiden ja rraapohjan arvot sekä kasvatusmetsien puuston kasvu huomioidaan käyttämällä summa-arvomenetelmän aputaulukoissa määriteltyjä arvoja. Näiden arvojen summaa (summa-arvoa) tarkistetaan kokonaisarvon korjauksella vastaamaan metsälön kokonaisarvoa. Kokonaisarvon korjauksen perustana ovat mm. metsien metsänhoidollinen tila, kehitysluokkarakenne, metsälön vuotuiset hallintokulut, metsätaloudelliset erityisarvot ja muut tarpeellisiksi katsottavat tekijät.

02.10.2023

Päivämäärä



Matti Vehmaanperä

Metsätilat: Kotimaa 702-406-1-877

Kuvio Pala	Kasvupaikka	Metsäntila	Inv.pvm	Puulaji	Ikä Ppa	Pit Lpm	Runkol m <sup>3</sup> /kuvio	m <sup>3</sup> /ha	tu m <sup>3</sup> /ha	ku m <sup>3</sup> /ha	kasvu %	arvo- kasvu %	Toimenpide-ehdotukset	Kertymä tu m <sup>3</sup> /kuvio	Kuvion aiemmat toimenpiteet				
<b>Metsätila: Kotimaa, RUOVESI</b>																			
001	Metsämaa	Kangas	n/a	Mänty	67	8	19	24	220	14	78	44	33	2,4	3,1	Harvennus	*2025	7	5
0,2	Tuore	Keskikarkea tai karkea kangas	10/2023	Kuusi	66	16	17	20	741	24	135	49	82	4,8	3,6			1	2
				Rauduskoivu	48	4	19	16	219	7	36	0	35	1,6	4,4			0	2
				Yhteensä	66	29	18	20	1180	45	249	93	150	8,8	3,5	4		9	10
				Varttunut kasv.metsikkö															
002	Metsämaa	Kangas	n/a	Mänty	47	3	14	17	157	11	19	3	16	1,2	6,3				
0,6	Tuore	Keskikarkea tai karkea kangas	10/2023	Kuusi	47	5	13	15	402	18	31	3	25	2,1	6,7				
				Rauduskoivu	41	9	15	14	738	38	64	0	60	5,4	8,5				
				Yhteensä	41	17	14	15	1297	68	114	6	100	8,7	7,7	8			
				Nuori kasvatusmetsikkö															
003	Metsämaa	Kangas	n/a	Mänty	51	3	18	20	128	29	27	10	17	1,2	4,3	Harvennus	*2030	5	12
1,1	Tuore	Keskikarkea tai karkea kangas	10/2023	Kuusi	64	10	17	20	441	85	80	29	49	3,5	4,4			6	7
				Rauduskoivu	46	8	16	16	479	62	58	5	50	3,7	6,3			2	35
				Yhteensä	64	21	17	19	1048	176	165	44	115	8,4	5,1	7		13	54
				Varttunut kasv.metsikkö															

Yhteenveto

 Pinta-ala: 1,9 ha Puuston tilavuus: 156,4 m<sup>3</sup>/ha

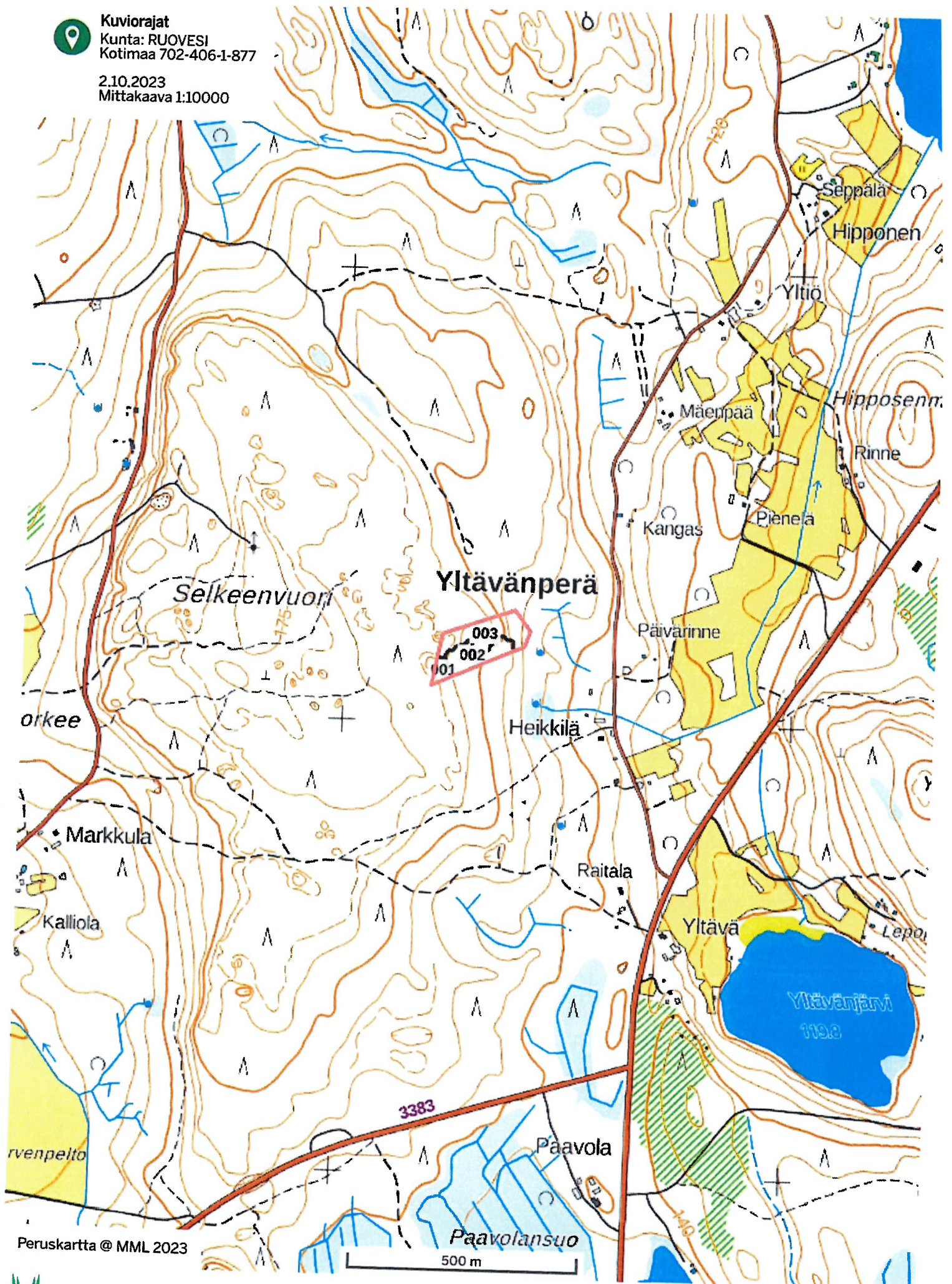


Kuviorajat

Kunta: RUOVESI  
Kotimaa 702-406-1-877

2.10.2023

Mittakaava 1:10000



Peruskartta © MML 2023



Metsäliitto Osuuskunta

Y-tunnus 0116300-4

[www.metsagroup.com/puuhankinta](http://www.metsagroup.com/puuhankinta)





## TILA-ARVION TUOTE-EHDOT

Näitä ehtoja sovelletaan Metsäliitto Osuuskunnan (jäljempänä "Metsäliitto") ja Asiakkaan väliseen sopimukseen tila-arvion laatimisesta.

### 1. Asiakkaan velvollisuudet

Asiakas vakuuttaa, että hänellä on määräysvalta tila-arvion kohteena oleviin kiinteistöihin. Asiakkaan on annettava Metsäliitolle oikeat, virheettömät ja riittävät tiedot tila-arvion kohteena olevista kiinteistöistä. Asiakas sitoutuu ilmoittamaan kaikki tiedossaan olevat puukaupat, ympäristötekijät, suojelumääräykset ja -varaukset sekä muut seikat, joilla on vaikutusta kiinteistön taloudelliseen arvoon.

### 2. Metsäliiton velvollisuudet

Tila-arvio tehdään ajantasaisten metsävaratietojen perusteella. Metsävaratiedot tarkistetaan tarvittaessa maastossa Metsäliiton toimesta. Metsävaratiedot ovat aina metsäammattilaisen arvio kasvupaikkatekijöistä ja puustotiedoista sekä metsänkäsittelytoimenpiteistä kuten hakkuista ja metsänhoitotöistä. Tila-arviota laadittaessa noudatetaan sellaista huolellisuutta, mitä tavanomaisesti metsänarvioinnissa voidaan kohtuudella edellyttää. Tila-arvion perusteena oleva puustoarvio voi sisältää metsikkökuviotasolla arviolta 20 % arviointivirheen ja tilatasolla arviolta 10 % arviointivirheen. Metsäliitto ei anna muita takeita tila-arviosta.

Metsäliitto voi käyttää tila-arvion laadinnassa ammattitaitoista alihankkijaa, mutta vastaa työn laadusta kuten omastaan.

Tila-arvio on Asiakkaan omaisuutta, mutta Metsäliitolla on oikeus tallentaa tila-arvion laadinnan yhteydessä kerätyt metsävaratiedot tietojärjestelmäänsä ja käyttää tietoja omien palveluidensa markkinointiin, ellei Asiakas erikseen sitä kiellä.

Metsäliitto ei luovuta tila-arviota tai sen laadinnan yhteydessä kerättyjä metsävaratietoja kolmannelle osapuolelle ilman asiakkaan lupaa. Toisaalta Metsäliitolla ei ole velvollisuutta tila-arvion tai siihen liittyvien metsävaratietojen siirtämiseen tai luovuttamiseen kolmannelle osapuolelle, vaan siirrosta ja siitä aiheutuvien kustannusten korvaamisesta sovitaan aina erikseen Asiakkaan kanssa.

### 3. Toimitusaika ja laskutus

Tila-arvion arvioitu toimitusaika sovitaan erikseen tilauksen yhteydessä. Metsäliitto ilmoittaa Asiakkaalle, mikäli arvioituun toimitusaikaan tulee merkittäviä muutoksia.

Tila-arvio laskutetaan Asiakkaalta luovutuksen jälkeen. Viivästyskorko erääntyneelle saatavalle on kulloinkin voimassa olevan korkolain mukainen. Metsäliitto voi periä kohtuullisen huomautusmaksun Asiakkaan maksun viivästyessä.

Metsäliitolla on oikeus pidättäytyä metsänhoitopalveluiden tuottamisesta siihen saakka, kunnes Asiakas on maksanut erääntyneet saatavat. Metsäliitolla on myös oikeus vähentää erääntynyt saatava Asiakkaan puukauppa-asatavasta. Omistusoikeus tila-arvioon siirtyy täyden maksun yhteydessä.

### 4. Vastuuasiat

Osapuolet eivät ole vastuussa toiselle osapuolelle mahdollisesti aiheutuvasta epäsuorasta tai välillisestä vahingosta. Metsäliitto ei vastaa vahingosta, joka aiheutuu Asiakkaan antaman puutteellisen tai virheellisen tiedon vuoksi taikka muun Asiakkaan laiminlyönnin tai teon johdosta. Osapuolen vahingonkorvauksen yläraja on enintään 60.000 euroa.

Tässä kohdassa mainitut vastuunrajoitukset eivät kuitenkaan ole voimassa, mikäli vahinko on aiheutettu tahallisesti tai törkeän tuottamuksellisesti.

### 5. Muut ehdot

Metsäliitto saa siirtää tämän sopimuksen kolmannelle osapuolelle edellyttäen, että siirronsaaja sitoutuu noudattamaan sopimusta ja muita Asiakkaan ja Metsäliiton välillä sovittuja ehtoja. Tästä sopimuksesta aiheutuvat riitaisuudet ratkaistaan Helsingin käräjäoikeudessa.